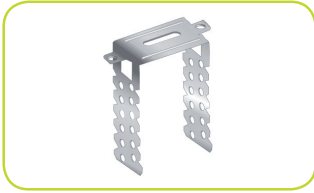


# PLADUR® PIEZA POLIVALENTE PL-75 Y P-125

02b01004ES - Rev. 06/2020



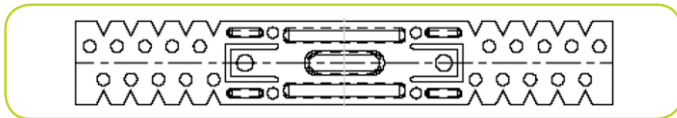
## DESCRIPCIÓN

Pieza compuesta por una parte central reforzada, con un taladro central para su fijación al forjado o muro soporte y dos alas laterales con cortes en "V" y con dos filas de perforaciones en su alma.

## CAMPO DE APLICACIÓN

Se utiliza para facilitar el plegado y el atornillado al Perfil T-45 en techos y trasdosados.

## SECCIÓN



## DATOS TÉCNICOS

PROPIEDAD	VALORES	
	Pieza polivalente PL-75	Pieza polivalente PL-125
Tipo de acero	DX51D	
Recubrimiento	CAPA DE ZINC (Z140)	
Longitud (L) (mm)	195	295
Espesor (mm)	0,8	0,8
Longitud parte central (mm)	82	82
Longitud taladro central (mm)	25,8	25,8
Altura alas (a) (mm)	52,5	102,5
Anchura (mm)	30	30
Peso aproximado (kg)	0,03	0,05
Distancia entre los ejes de las perforaciones de la misma fila (mm)	10	10
Distancia entre los ejes de las perforaciones de distintas filas (mm)	12	12
Reacción al fuego	A1 (No contribuye al fuego)	

## PRESENTACIÓN

### Embalaje

	Pieza polivalente PL-75	Pieza polivalente PL-125
Unidades / Caja	100	100
Cajas / Palet	120	120

Oficinas Centrales y Fábrica de Valdemoro-Madrid  
 Placas de Yeso Laminado, Transformados,  
 Perfiles y Pastas Adhesivas

El presente documento se describe según las características de los materiales PLADUR® y sus recomendaciones de montaje, actualizadas a la fecha de la edición, pudiendo por tanto variar según posibles cambios de diseño de los productos y normativas vigentes. Estas características no deben ser transferidas a otros productos y sistemas fuera de la gama PLADUR®. Este documento no tiene carácter contractual. Publicado junio de 2020. Datos válidos salvo error tipográfico o de transcripción. Quedan reservados todos los derechos, incluida la incorporación de mejoras y modificaciones. PLADUR® es una marca registrada de Pladur® Gypsum S.A.U.

## INSTALACIÓN

- Verificar las distancias máximas entre cuelgues dependiendo del sistema que se vaya a ejecutar.
- Marcar sobre el forjado los puntos en los que se vaya a realizar el anclaje de las piezas polivalentes.
- Plegar las alas de la pieza polivalente y fijar las piezas al forjado, por medio del taladro central de la pieza, utilizando el anclaje adecuado en función del tipo de soporte.
- Asegurar que las piezas estén firmemente ancladas al forjado. La pieza polivalente PL-75 podrá utilizarse para cámaras/ plenums de hasta 75 mm y la Pieza Polivalente PL-125 para cámaras/ plenums de hasta 125 mm.
- Una vez colocados los perfiles T-45 (tanto en techos como en la estructura del trasdosado), se atornillarán éstos a cada ala de las piezas polivalentes con tornillos MM, asegurando que la unión queda firme y segura. Si es necesario se doblará hacia atrás las alas de la pieza polivalente para que no exceda la cara del perfil T-45.
- Se debe respetar en todo momento la normativa vigente aplicable en el territorio en el que se realice la instalación.
- Atendemos a las consultas sobre instalación y ofrecemos soporte técnico a través de nuestra dirección de correo electrónico [consultas@pladur.com](mailto:consultas@pladur.com)

## PRECAUCIONES

- Únicamente mediante el uso combinado de los productos originales Pladur® (placa, perfiles, pastas, tornillos y accesorios) garantizamos el cumplimiento de los resultados obtenidos en nuestros ensayos o predicciones y que ofrecemos en nuestra documentación técnica.
- Para obtener información detallada sobre su seguridad, consulte la ficha de datos de seguridad del producto.

## ALMACENAJE Y MANIPULACIÓN

- Almacenar en su embalaje, sobre una superficie plana y seca, preferiblemente al resguardo de la luz solar y la lluvia.
- Se recomienda manipular la pieza polivalente mediante el uso de guantes de protección mecánica según normas UNE-EN 420 y UNE-EN 388.

[consultas@pladur.com](mailto:consultas@pladur.com)  
[www.pladur.com](http://www.pladur.com)



**Pladur®**  
 Lo hace realidad